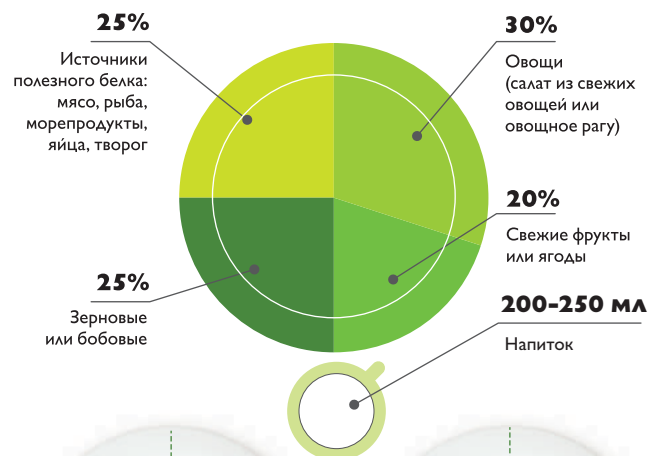


Режим питания:

- в течение дня оптимально 3 приема пищи (завтрак, обед и ужин);
- последний прием пищи — за 3-4 часа до отхода ко сну;
- следите за основными параметрами: вес тела и окружность талии.
- взвешивайтесь и измеряйте окружность талии не реже 2-х раз в месяц, утром, натощак — до завтрака.

Принцип «здоровой тарелки»



Желаем вам здоровья!



МИНИСТЕРСТВО
ЗДРАВООХРАНЕНИЯ
РОССИЙСКОЙ ФЕДЕРАЦИИ

АМИ российское агентство
медико-социальной
информации

Российское агентство медико-социальной информации АМИ
для Министерства здравоохранения Российской Федерации



Принципы здорового питания



Материал разработан
ФГБУ «НИИЦ профилактической медицины»
Минздрава России

Здоровое питание каждый день!

Развитие и прогрессирование большинства хронических заболеваний напрямую зависит от характера питания. Эти заболевания являются причиной снижения качества и уменьшения продолжительности жизни и актуальны для современного человека:



- Артериальная гипертензия (повышение артериального давления)
- Атеросклероз
- Заболевания сердца и сосудов
- Избыточная масса тела и ожирение
- Сахарный диабет
- Подагра
- Онкологические заболевания
- Желудочно-кишечные заболевания
- Болезни суставов и остеопороз
- Кариес

Ответственность за появление этих заболеваний лежит на нас: питаемся неправильно, мы сами способствуем их развитию, а следовательно, мы сами и должны себе помочь.

Почему вопросы питания так важны?

Пища — это основной источник получения энергии и ценных питательных веществ для человека.

Каждое вещество очень важно для организма: пищевые белки являются основным строительным материалом для клетки, жиры (животные и растительные) обеспечивают организм энергией, витаминами, минералами, углеводы являются не только источником энергии, но и основным поставщиком пищевых волокон, необходимых для процессов переваривания и усвоения пищи, а роль витаминов и минералов настолько велика, что выделим лишь главное — при дефиците отдельных витаминов и минералов жизнь в организме человека останавливается.

Белки, жиры, углеводы могут полноценно выполнять свои функции, только если они дополняют друг друга, т. е. работают «в коллективе». Поэтому питание должно обеспечивать поступление в организм всех этих веществ — быть полноценным!

Что такое «здоровое питание»?

Новая пищевая пирамида - рекомендованный ежедневный рацион



В основании «Пирамиды» заложен принцип «энергетического равновесия», или «контроля массы тела»: энергия, потраченная на движение в течение дня, должна соответствовать энергии, полученной от потребления пищи, что и обеспечивает поддержание массы тела в нормальных значениях. Ежедневная двигательная активность — это фундамент здорового образа жизни.

Чем ближе расположен пищевой продукт к основанию «Пирамиды», тем чаще следует его употреблять в рационе. А чем ближе продукт к вершине «Пирамиды» — тем реже.

На верхушке «Пирамиды» находятся продукты питания, потребление которых должно быть ограничено: красное жирное мясо, поваренная соль, колбасные изделия, сливочное масло, быстроусвояемые «рафинированные углеводы»: сахар, кондитерские изделия, газированные сладкие напитки, алкоголь.

Продукты, не представляющие пищевой ценности для организма, не присутствуют в «Пирамиде» и, следовательно, не рекомендованы для употребления. Они могут быть исключены из рациона совершенно безболезненно. В общем, нет в «Пирамиде» — нет и на столе!

Алкоголь и витаминно-минеральные комплексы вынесены на пределы «Пирамиды», что означает — вопрос их приема решается индивидуально с врачом!

Здоровое питание на каждый день!

Основу рациона питания составляют зерновые, бобовые продукты, овощи (кроме картофеля) и фрукты, количество которых не должно быть менее 500 грамм в сутки. Рекомендовано ежедневно употреблять 1 порцию зерновых или бобовых продуктов, 2 фрукта и 2 овощных блюда в течение дня. С целью увеличения количества пищевых волокон (клетчатки) в рационе питания рекомендуется употреблять хлебобулочные изделия из цельного зерна, а также с добавлением отрубей.

- При приготовлении блюд использовать только растительные масла (подсолнечное, оливковое и др. и щадящую термическую обработку (запекание, отваривание). Избегать употребления жареных блюд, а также блюд, приготовленных во «фритюре».

- Птица (курица, индейка, утка и др.), яйца и рыба — источники полезного животного белка в организме, поэтому рекомендуется 150-200 грамм потребления одного из этих продуктов в день. Птицу следует употреблять без кожи.

- Источниками растительного белка являются грибы, семена подсолнечника и тыквы, кунжута, орехи и бобовые культуры. В день съедать 1 порцию этих продуктов: можно приготовить самостоятельное блюдо из бобовых или грибов или же добавлять их в любое другое: салат, омлет, овощной гарнир, суп и др.

- Молочные продукты — это основной источник кальция для организма, поэтому рекомендуется потребление не менее 1 порции ежедневно. Для ограничения поступления животных жиров (и профилактики развития атеросклероза) следует отдавать предпочтение низкожировым и обезжиренным молочным продуктам, например, употреблять молоко, кефир или йогурт с 0-1% жирности, сыр — с 4-17% жирности, сметану — с 5-10% жирности. Ограничить потребление сливок и сливочного масла. Если потребление молочных продуктов невозможно, то необходимо принимать ежедневно кальцийсодержащий препарат.

- В рационе питания следует ограничивать потребление животных насыщенных жиров. С этой целью рекомендуется ограничить потребление красных сортов мяса (говядина, свинина, баранина и др.) не чаще 1-3 раз в неделю, сливочного масла, а также исключение мясколбасных продуктов (сосиски, сардельки, все виды колбас, карбонаты и т.д.) и субпродуктов (печень, язык и др.)

- Прием рафинированных сахаров (легкоусвояемых, простых) ограничен 6 ч. л. или 6 кусками сахара в день. Следует ограничить потребление кондитерских изделий, поскольку они являются источником не только избыточного поступления в организм сахаров, но и насыщенных жиров. Исключите употребление сладких напитков!

- Рекомендуемое потребление соли в день составляет 5 грамм, т. е. 1 чайная ложка (с учетом приготовления блюд и употребления уже готовых продуктов). Необходимо ограничить/исключить потребление консервированной продукции, маринованных и соленых блюд, а также следует отказаться от привычки досаливать уже приготовленное блюдо.

- Алкогольные напитки следует ограничивать/исключать из рациона, поскольку в своем составе они не несут пищевой ценности для организма.